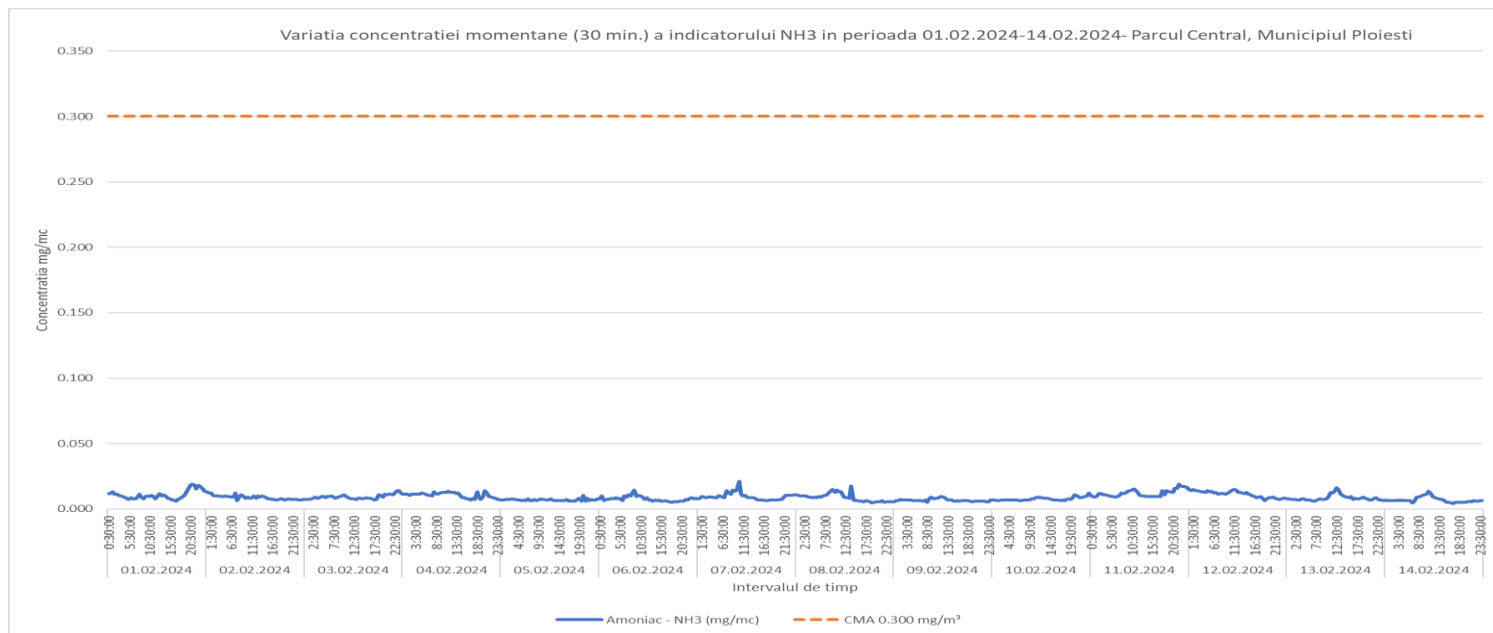
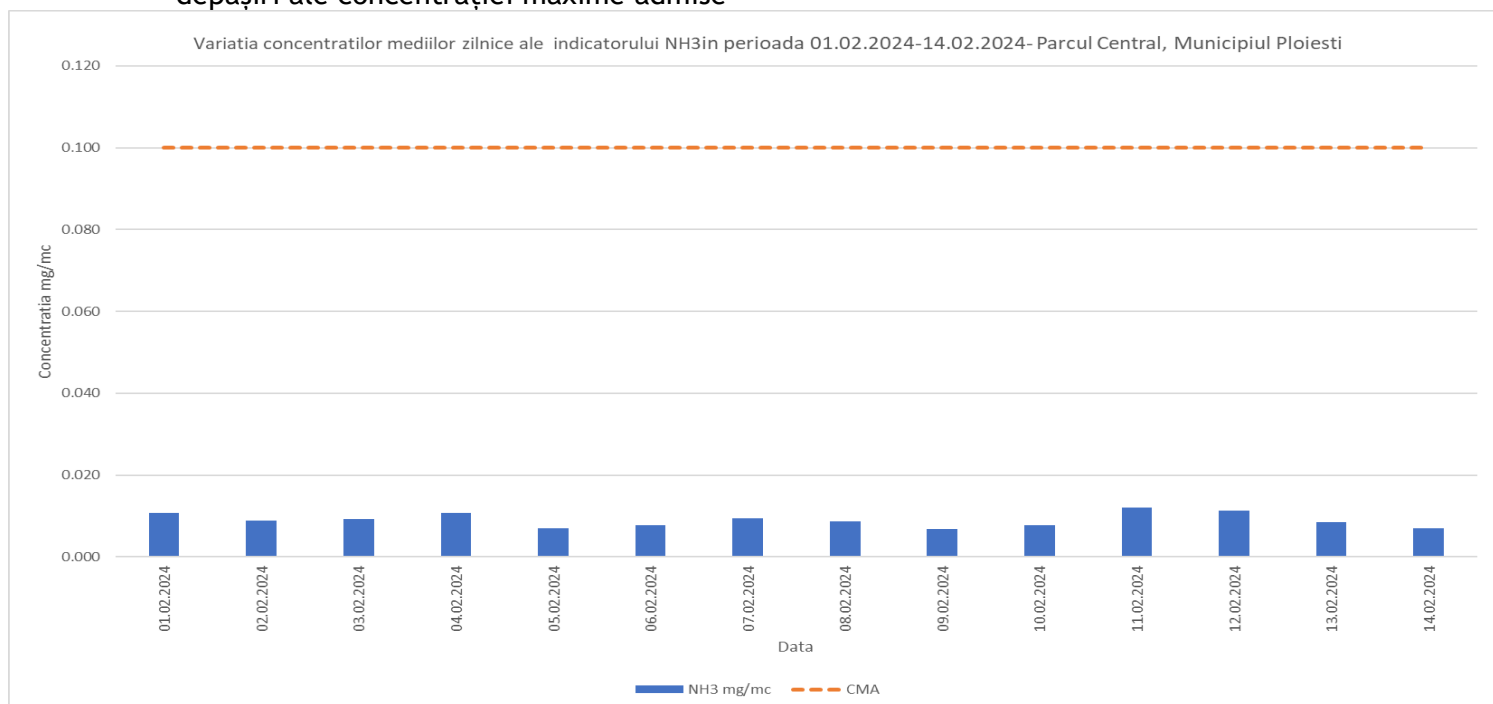


Pentru indicatorul NH3:

- probe medii de scurtă durată, 30 minute - (CMA=0.300 mg/mc, conform STAS 12574/87);
- valorile măsurate au variat între 0.006 mg/mc și 0.21 mg/mc. - nu s-au înregistrat depășiri ale concentrației maxime admise

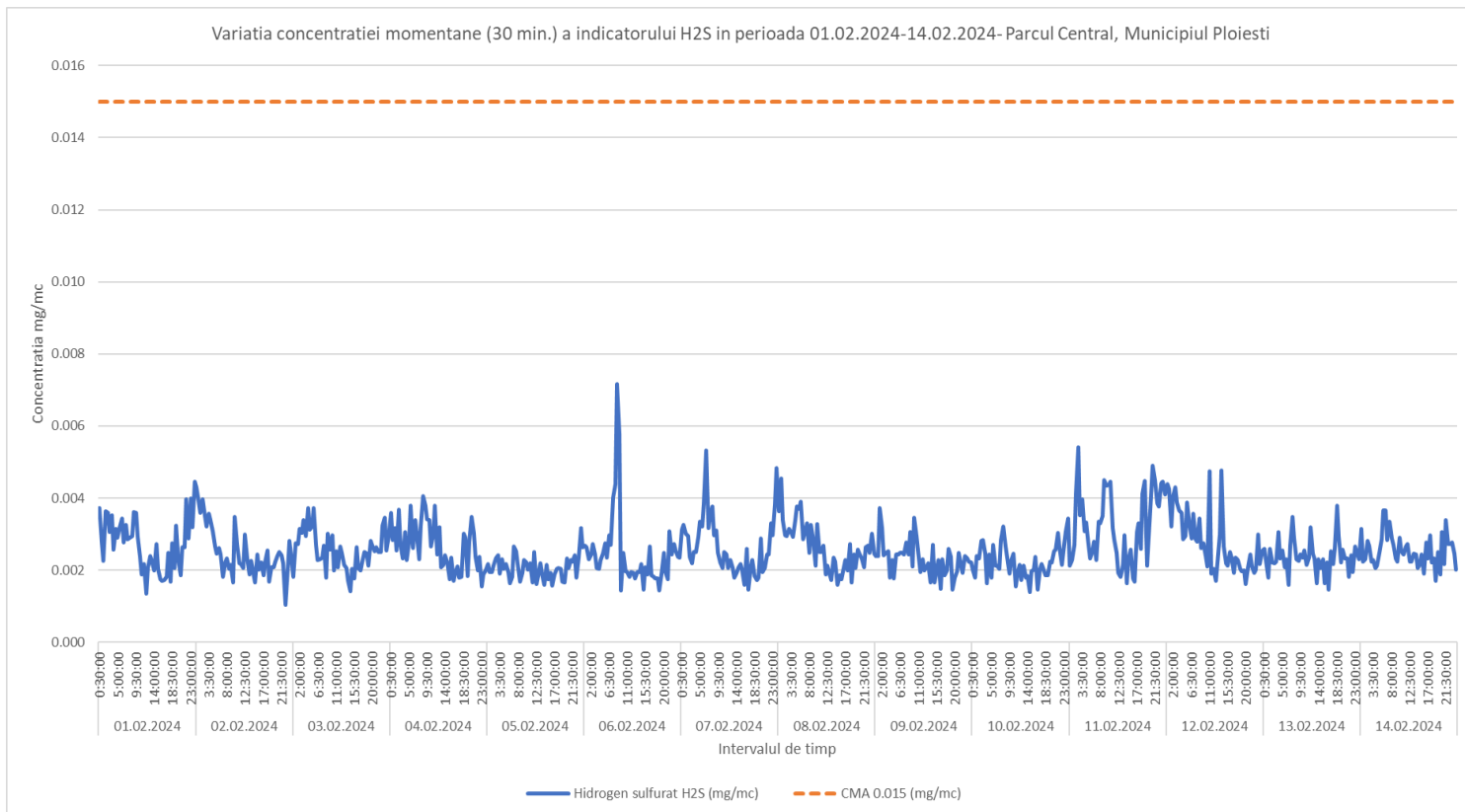


- probe medii zilnice - 24 ore (CMA=0.100 mg/mc, conform STAS 12574/87);
- valorile măsurate au variat între 0.007 mg/mc și 0.012 mg/mc. - nu s-au înregistrat depășiri ale concentrației maxime admise

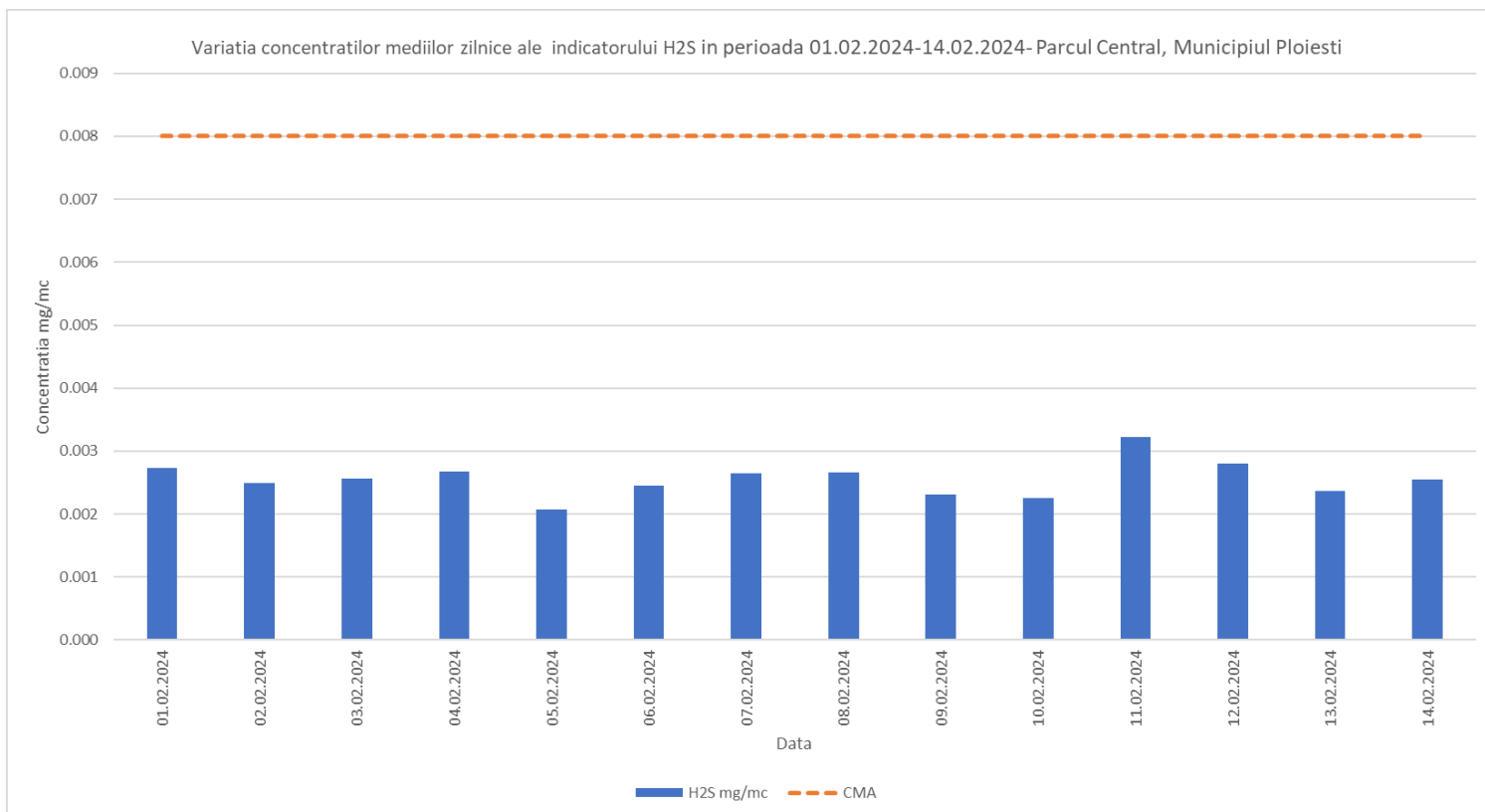


Pentru indicatorul H2S:

- Pentru probe medii de scurtă durată, 30 minute - (CMA=0.015 mg/mc, conform STAS 12574/87);
- valorile măsurate au variat între 0.001 mg/mc și 0.007 mg/mc. - nu s-au înregistrat depășiri ale concentrației maxime admise

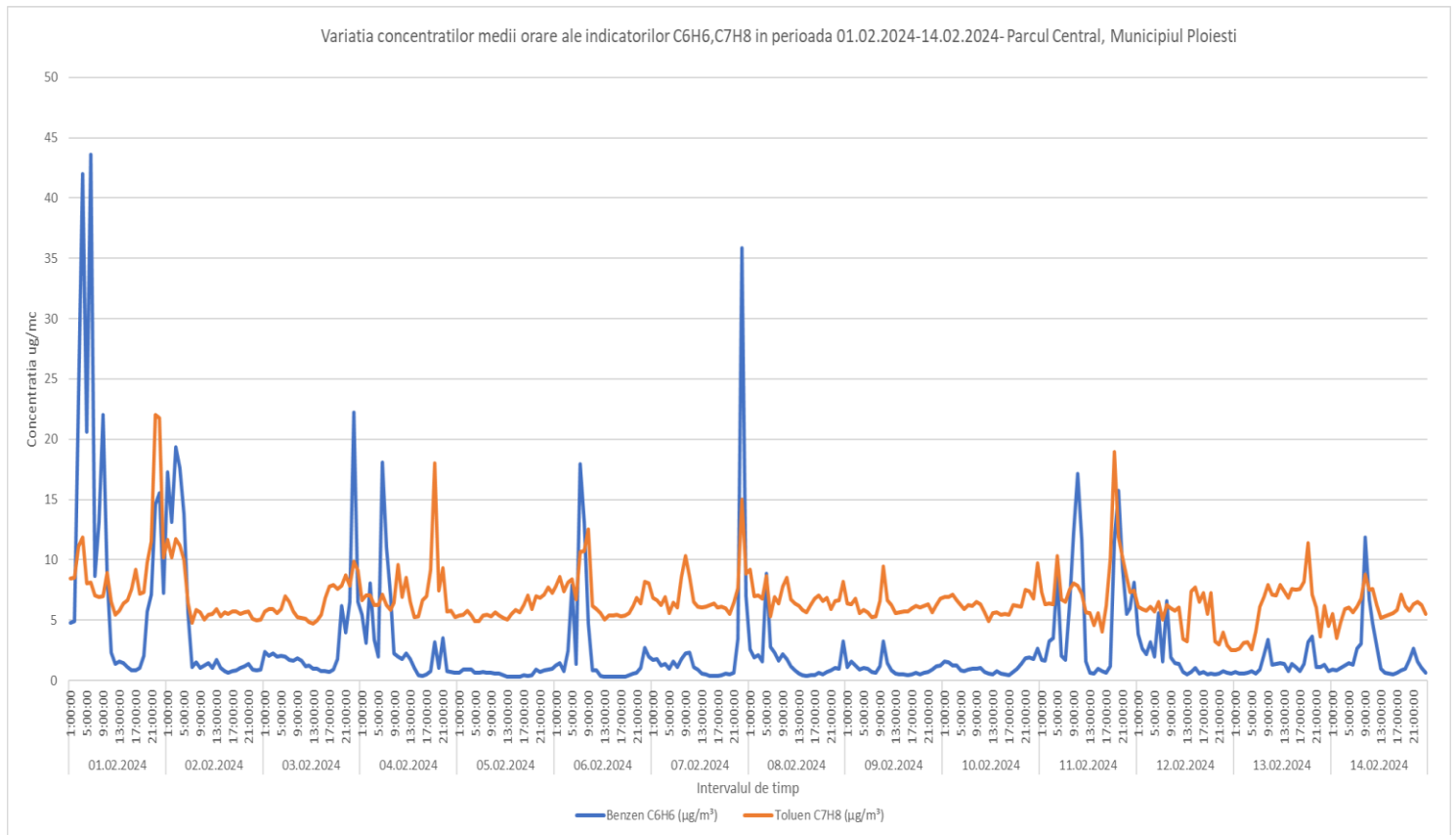


- Pentru probe medii zilnice - 24 ore (**CMA=0.008 mg/mc**, conform STAS 12574/87);
 - valorile măsurate au variat între 0.002 mg/mc si 0.003 mg/mc. - nu s-au înregistrat depașiri ale concentrației maxime admise

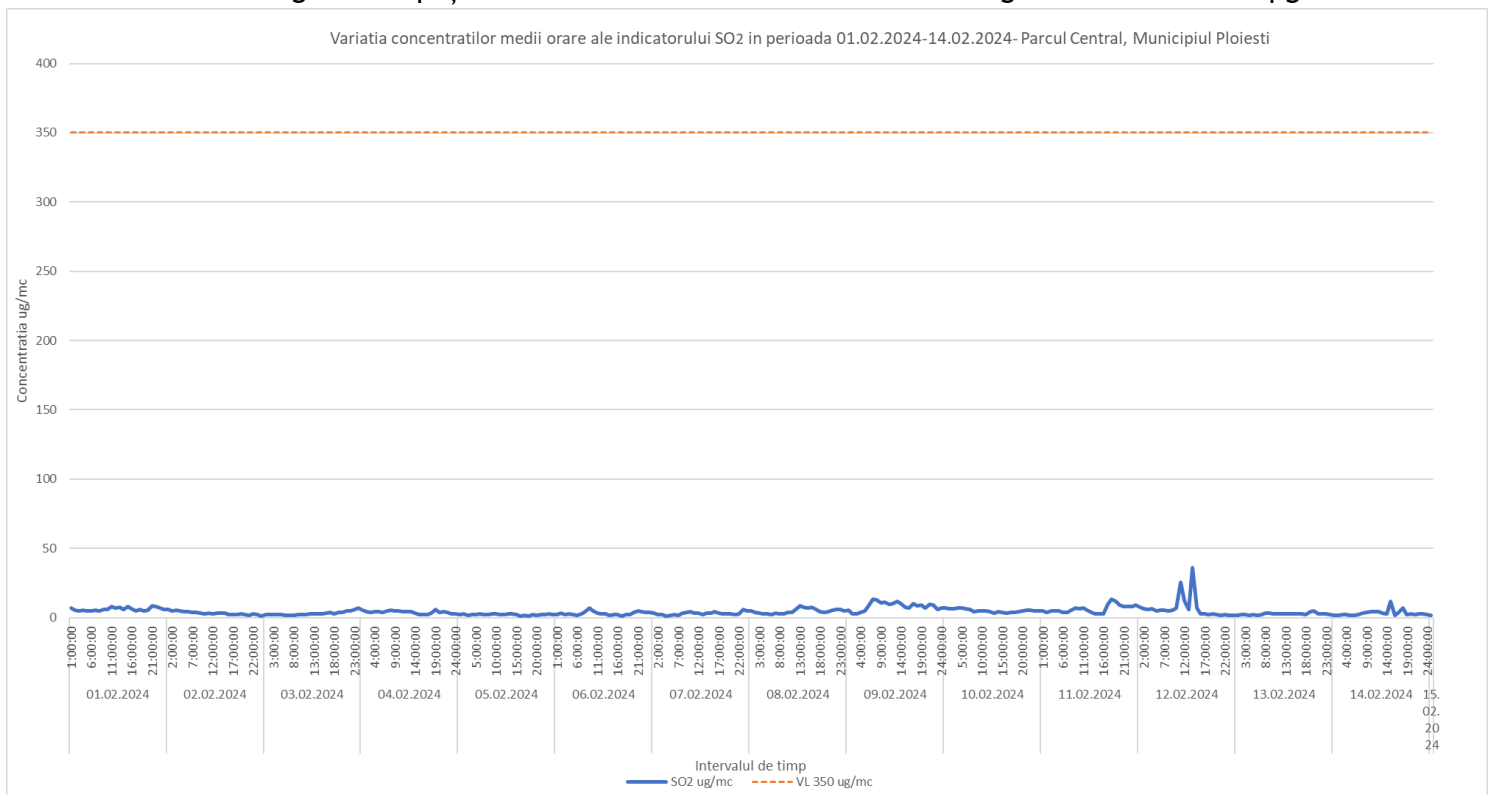


Pentru indicatorul C6H6 - benzen (valoarea limita anuală= 5 ug/mc în conformitate cu Legea 104/2011);

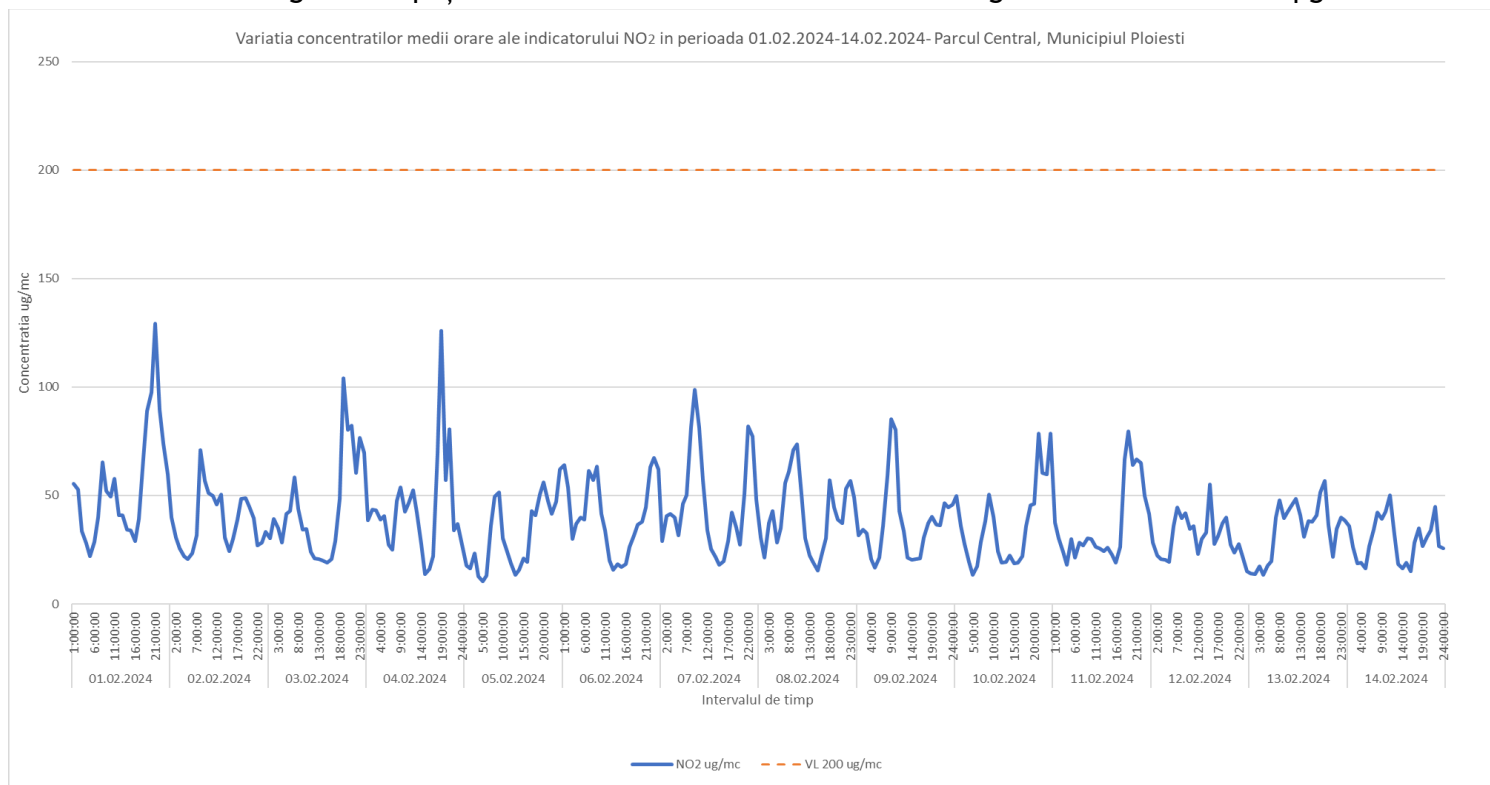
- valorile medii orare au variat între 0.30 µg / mc și 43.59 µg / mc. Valoarea medie înregistrată în perioada monitorizată a fost de 3 µg / mc.



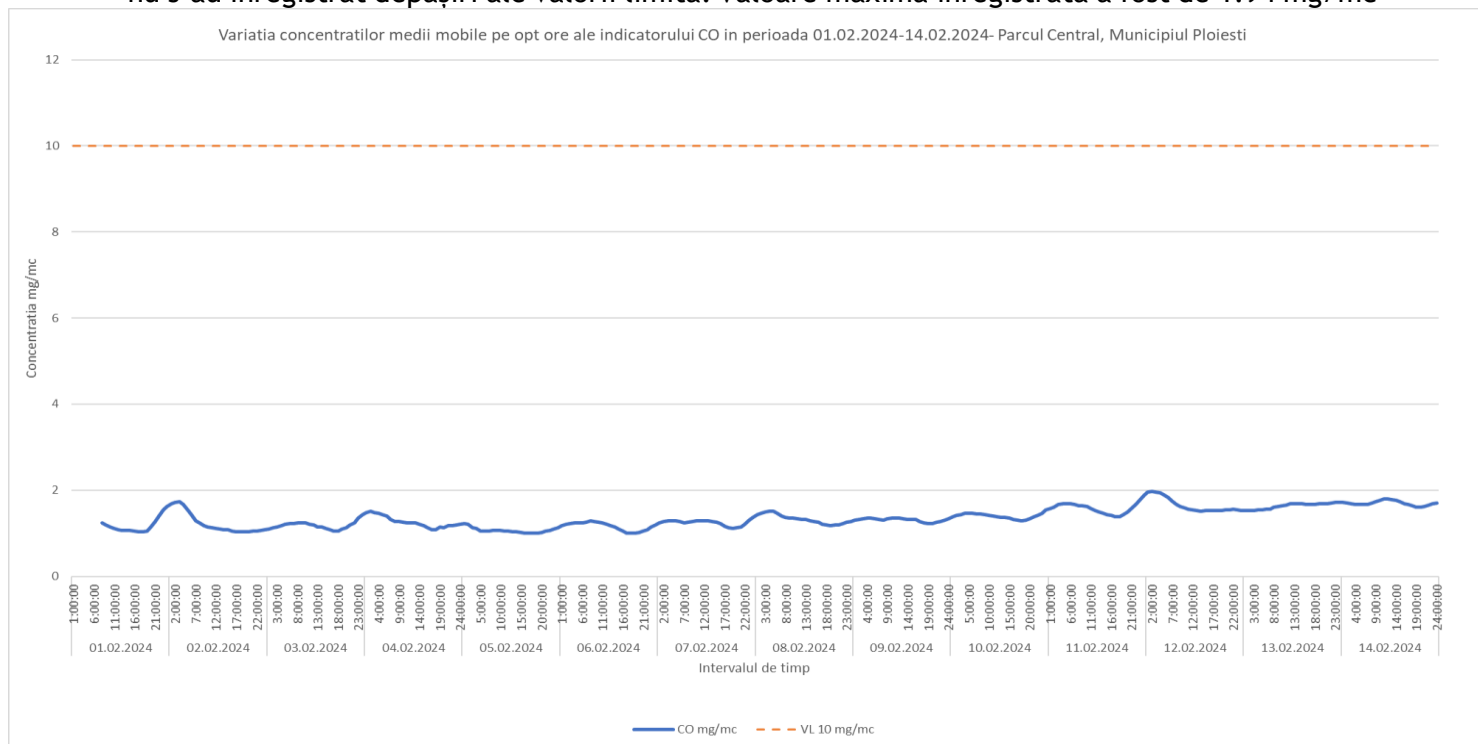
- Pentru indicatorul SO₂ - (valoare limită orară = 350 µg / mc în conformitate cu Legea 104/2011);
- nu s-au înregistrat depașiri ale valorii limită. Valoare maximă înregistrată a fost de 36 µg / mc.



Pentru indicatorul NO2 - (valoarea limita orară = 200 µg/mc în conformitate cu Legea 104/2011);
- nu s-au înregistrat depaşiri ale valorii limită. Valoare maximă înregistrată a fost de 129.4 µg/mc.

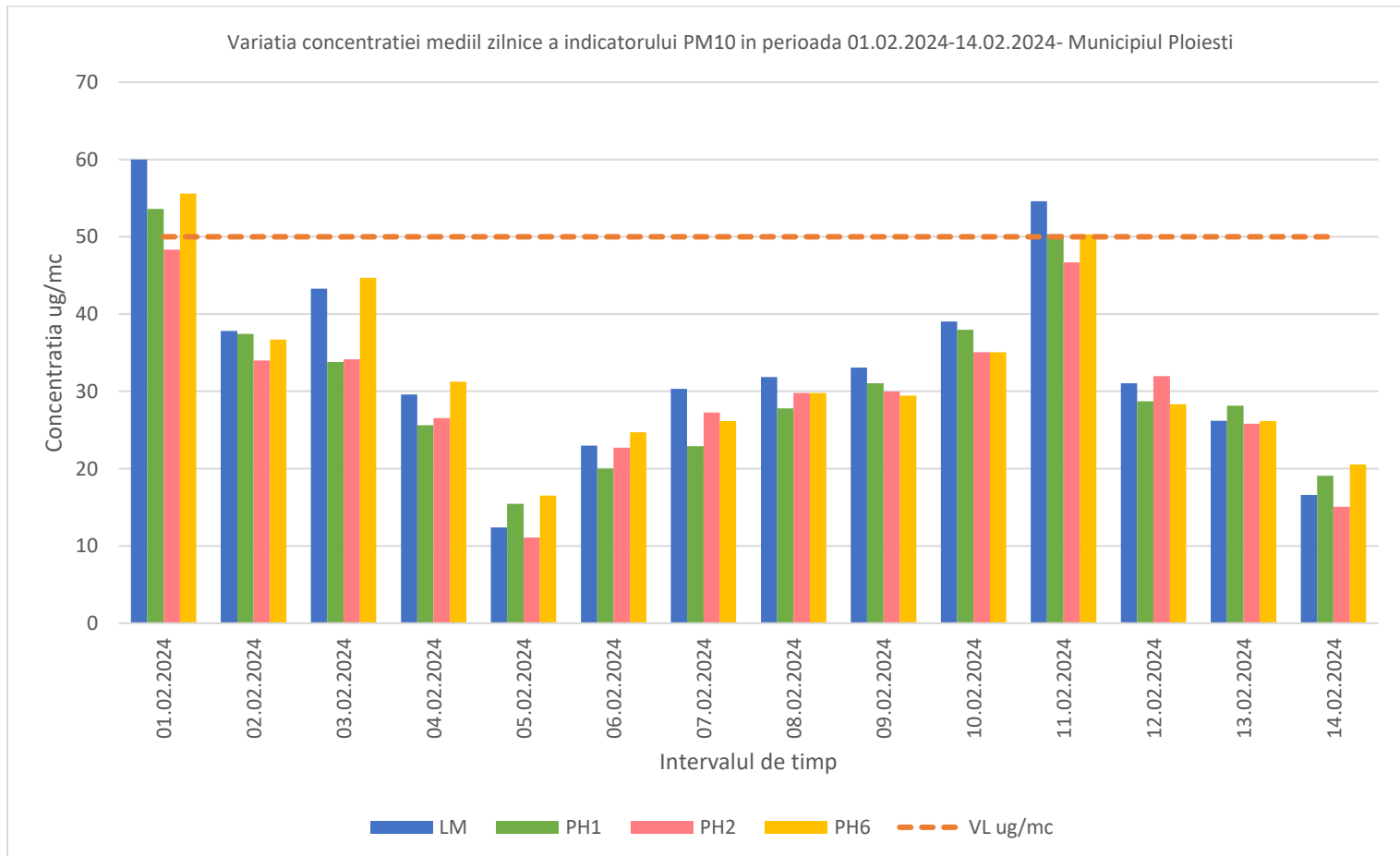
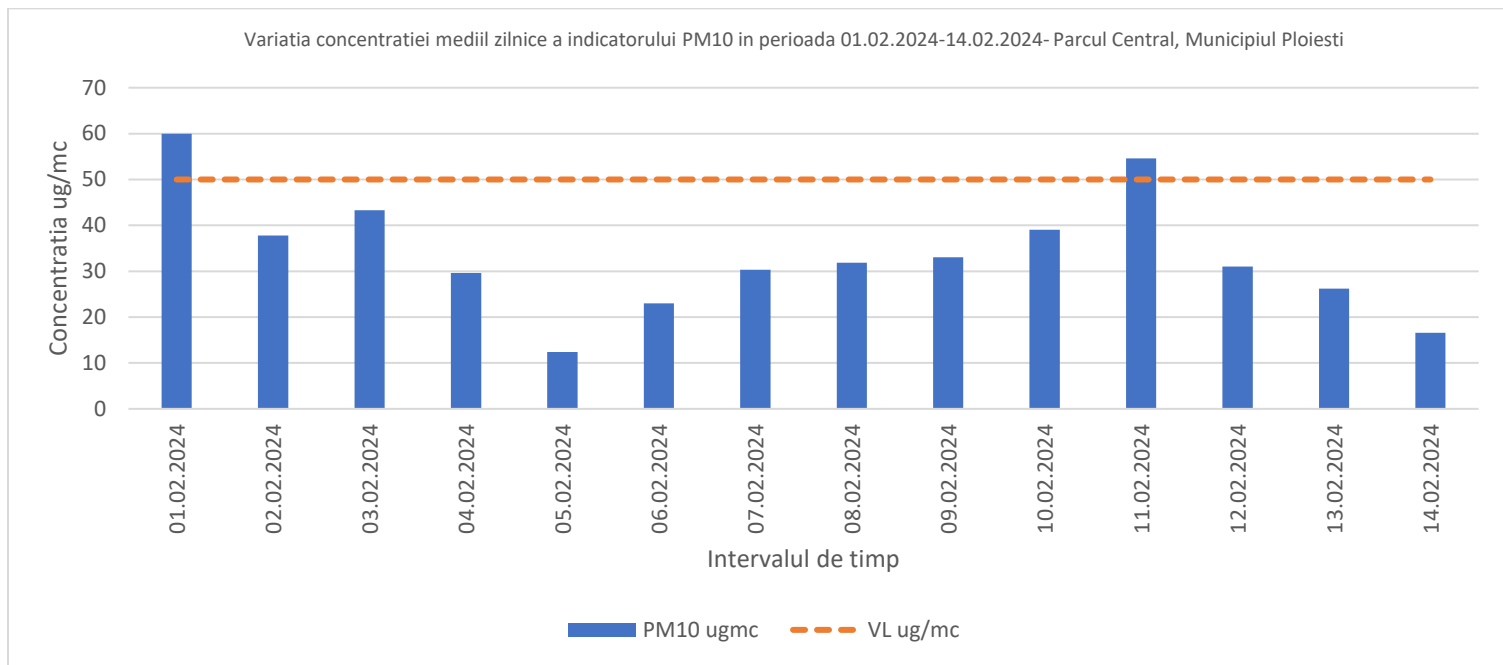


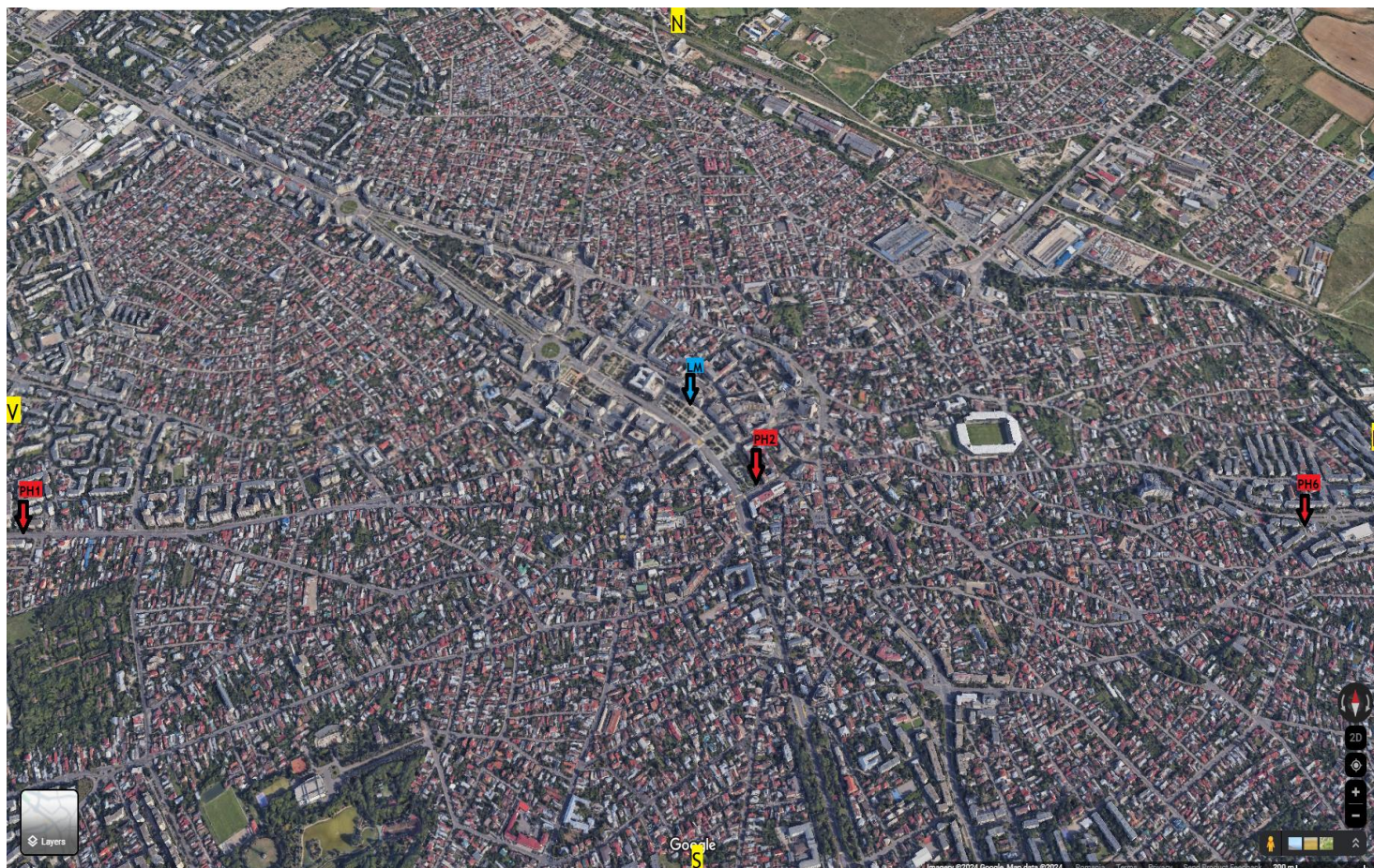
Pentru indicatorul CO - (valoarea limită = 10 mg/mc medie mobilă pe opt ore) în conformitate cu Legea 104/2011);
- nu s-au înregistrat depaşiri ale valorii limită. Valoare maximă înregistrată a fost de 1.94 mg/mc



Pentru indicatorul PM10 - (valoarea limita zilnică = 50 ug/mc în conformitate cu Legea 104/2011);

- s-au înregistrat două depășiri ale valorii limită. Valorile medii zilnice măsurate au variat între 12.4 ug/mc și 60 ug/mc. Valoarea maximă s-a înregistrat în data de 01.02.2024. Concentrațiile valorilor depășite au fost înregistrate în datele de 01.02.2024 și 11.02.2024





În perioada 01.01.2024-29.02.2024 în stațiile R.N.M.C.A. din Municipiul Ploiești, s-au înregistrat depășiri ale valorii limită zilnică în conformitate cu prevederile Legii 104/2011 privind calitatea aerului înconjurător pentru indicatorul PM10 după cum urmează:

Ianuarie 2024	Stația	Nr. depășiri	Tip depășire	Nr. maxim de depășiri/stație/an
PM ₁₀ - gravimetric	PH1	6	zilnică	35
	PH2	2		
	PH6	7		

- Din analiza evoluției concentrațiilor orare (fig.2) se poate observa faptul că vârfurile valorilor înregistrate în intervalul orar 19:00-24:00 au condus, în zilele menționate mai sus, la depășirea valorii limită.

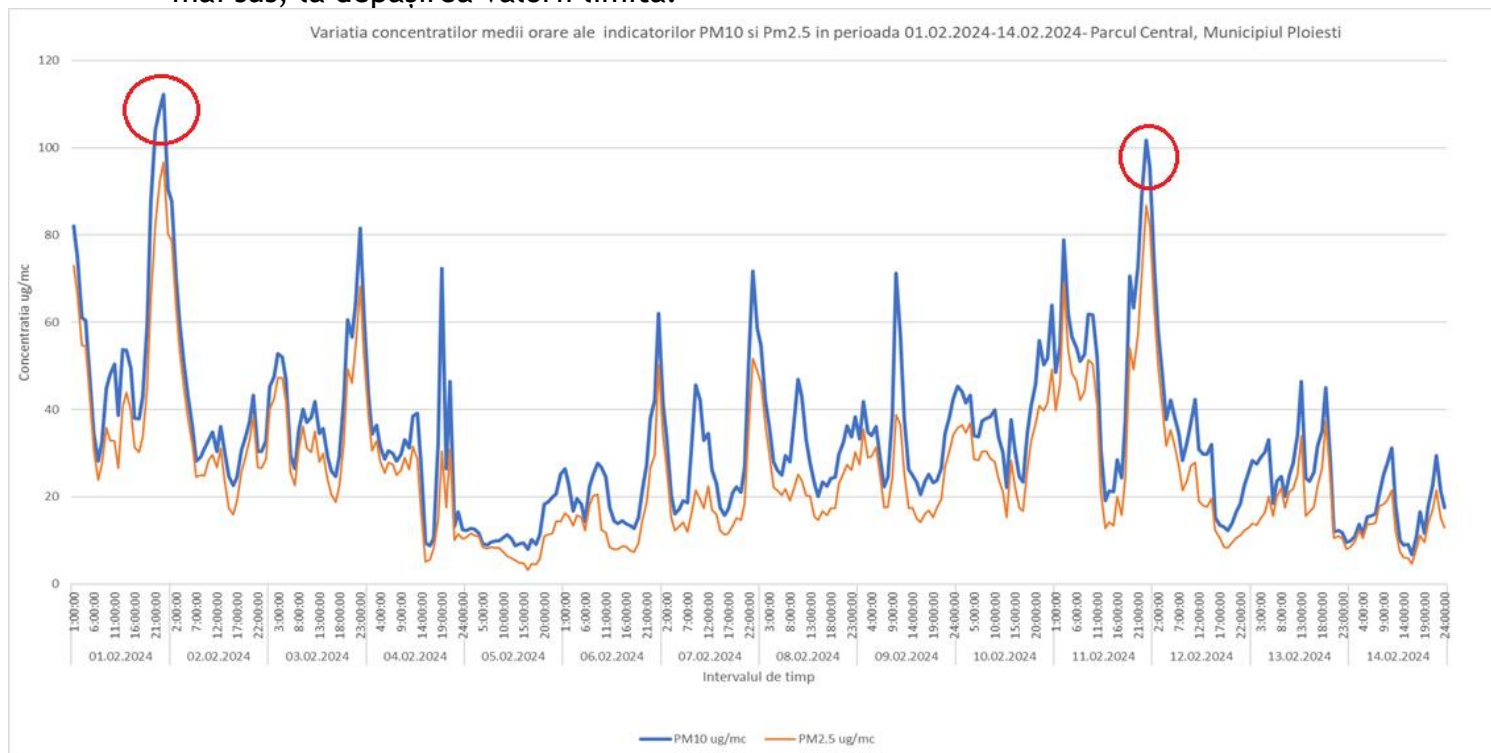


Fig.2 - evoluția orară a indicatorului particule în suspensie (PM10/PM2.5)

În ceea ce privește indicatorul particule în suspensie fracția PM10 principalele surse de emisie sunt reprezentate de arderile combustibililor solizi din sectorul rezidențial, industrial precum și a arderilor necontrolate. În urma corelării concentrațiilor înregistrate în aceste intervale orare, cu evoluția monoxidului de carbon și a dioxidului de azot (fig.3) se poate observa o relație direct proporțională între acești indicatori, fapt care indică acumularea la sol a emisiilor provenite din sursele menționate mai sus, coroborate cu condițiile atmosferice defavorabile dispersiei poluanților caracteristice sezonului rece (perioade caracterizate în general de câmpuri de presiune ridicată asociate cu calm atmosferic, inversiune termică, și lipsa precipitațiilor).(Fig.4) și (Fig.5)

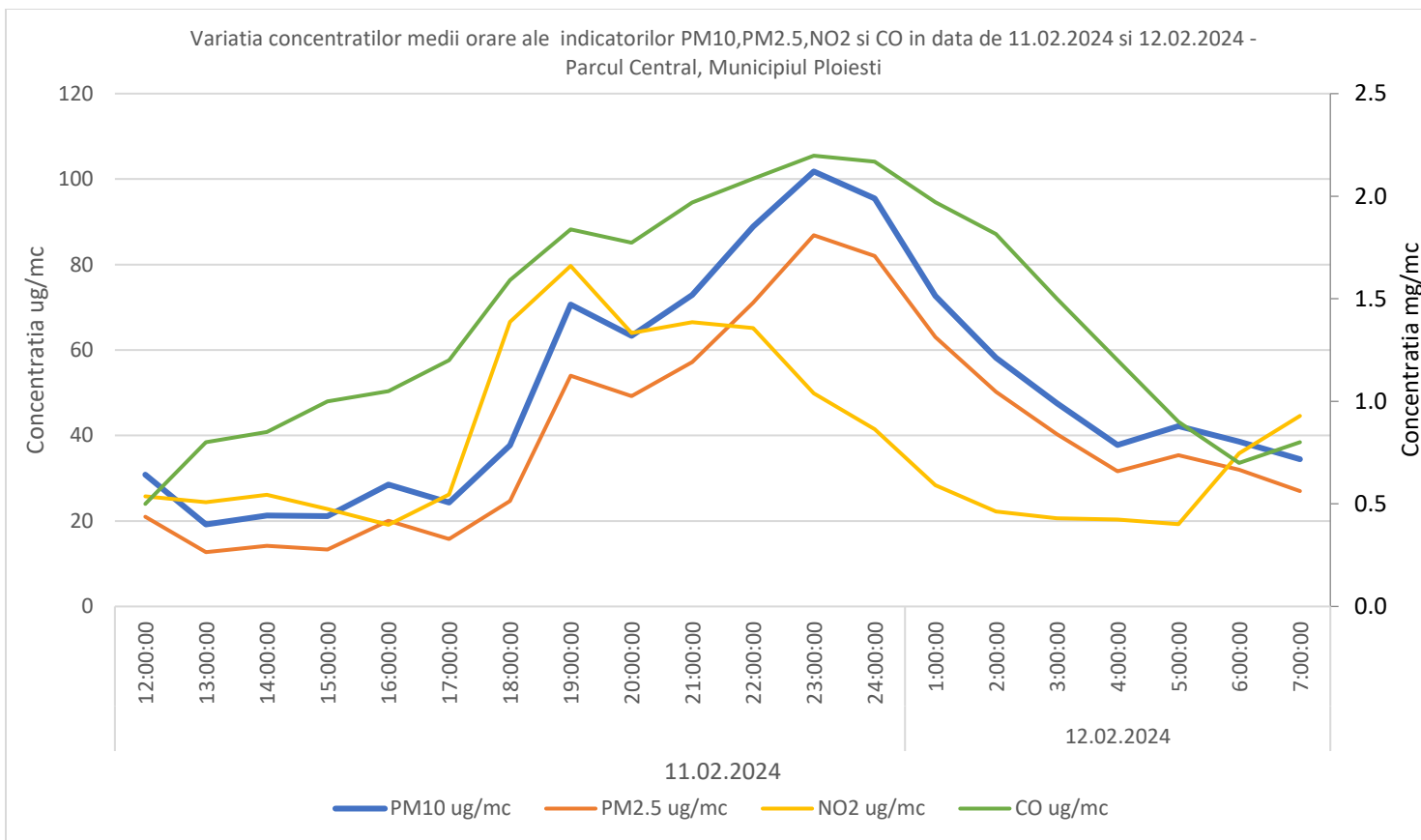


Fig.3 - corelația indicatorilor PM10, PM2.5, NO2, CO

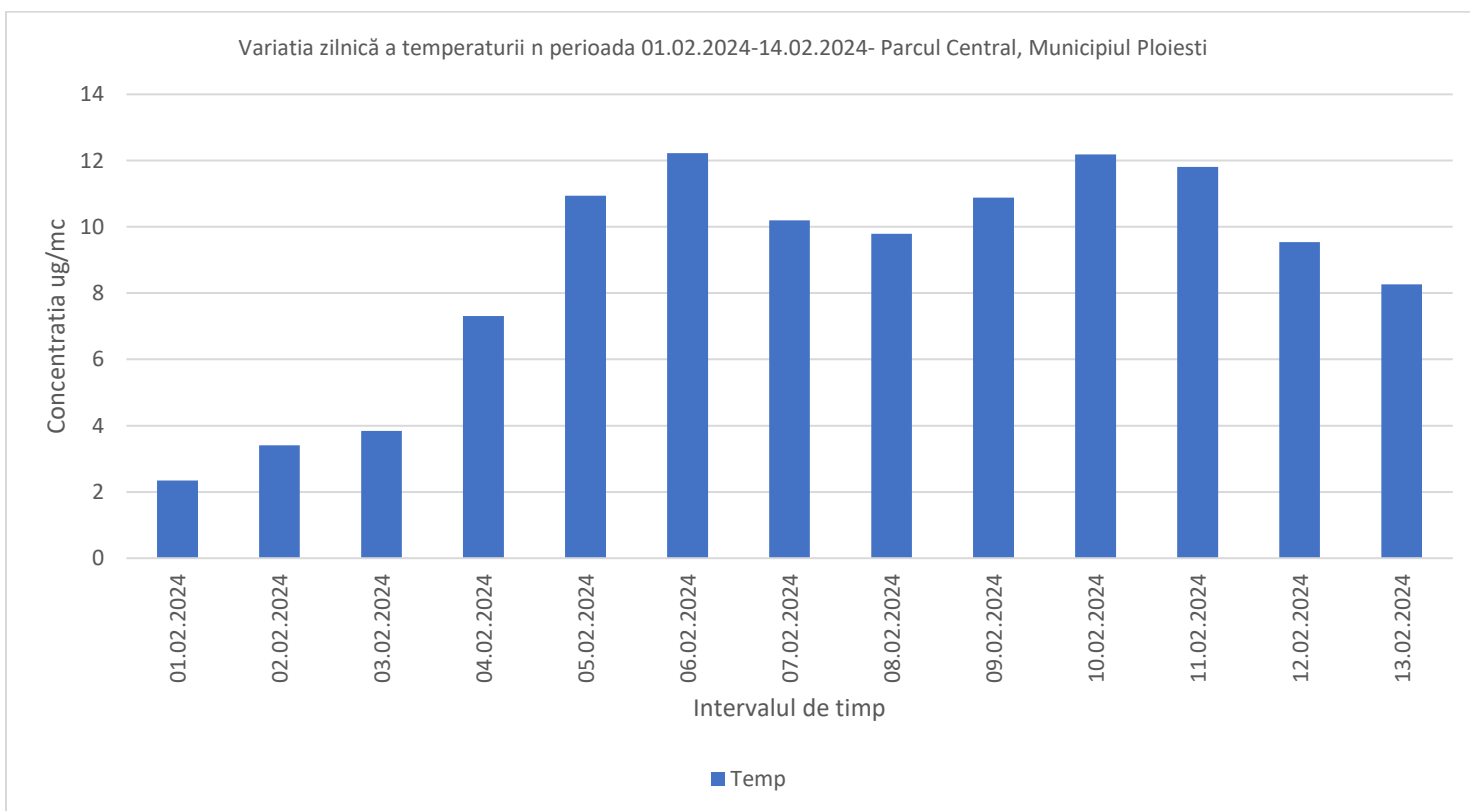


Fig.4 - evoluția zilnică a temperaturii aerului

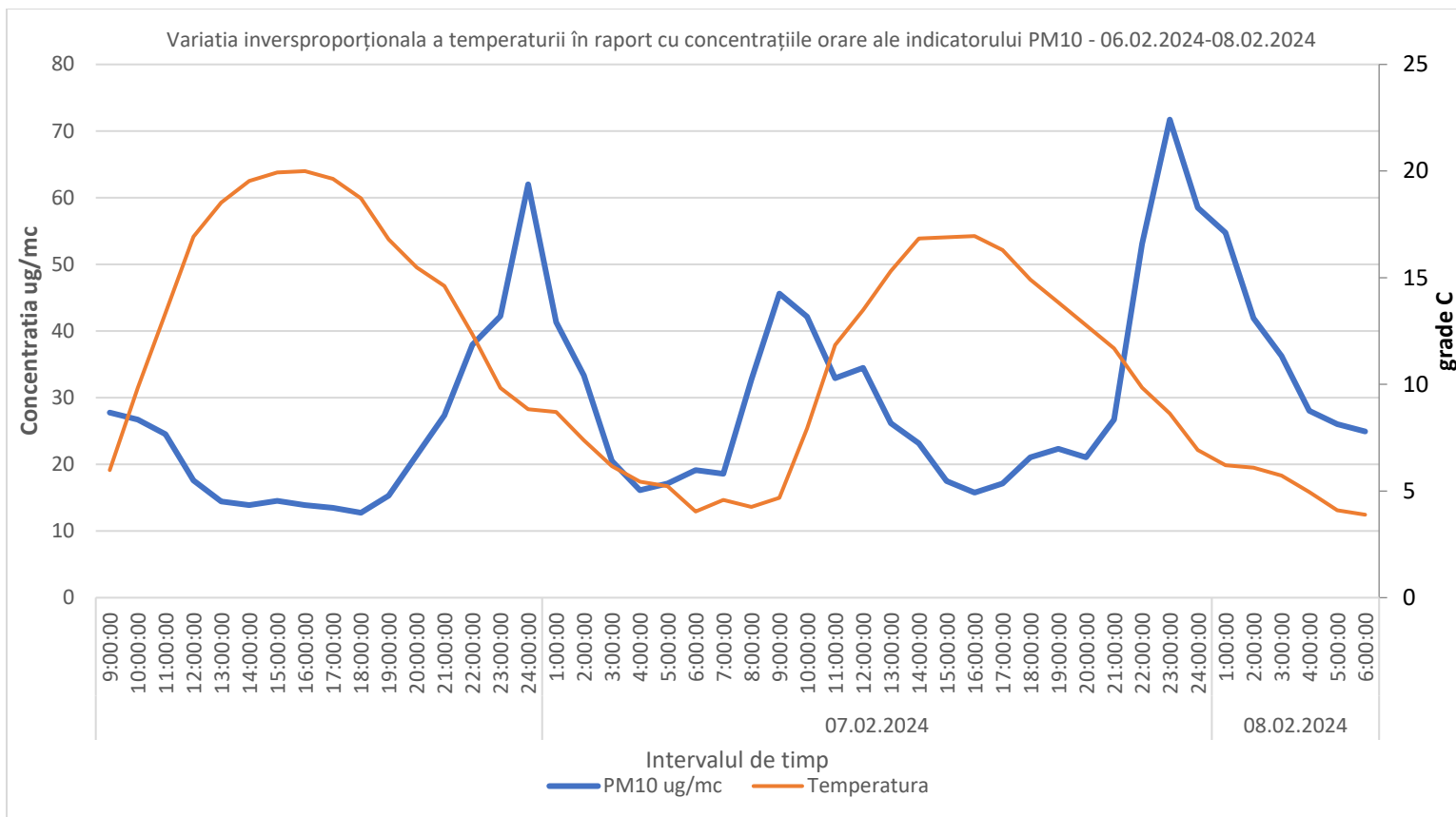


Fig.5 - evoluția orară a indicatorului PM10 în raport cu temperatura

Pentru indicatorul PM2.5 - (valoare limita anuală= 20 ug/mc în conformitate cu Legea 104/2011);

- valorile acestui indicator au înregistrat concentrații mai scăzute decât cele ale indicatorului PM10 dar au urmat aceeași tendință cu maxime în datele de 01.02.2024 și 11.02.2024.
- În ceea ce privește indicatorul particule în suspensie fracția PM2.5 principalele surse de emisie sunt reprezentate de volumul crescut al traficului înregistrat în special în intervalele orare 07:00-10:00 și 17:00-22:00.

